

N° 23 MAI - JUIN 2026

À L'QUEST

Voyages & découvertes

Nos bonnes
adresses

Cap sur les îles Anglo-Normandes

JERSEY - GUERNESEY - AURIGNY - SERCQ



À VÉLO
DANS LE BOCAGE
DES DEUX-SÈVRES

WEEK-END
CONCARNEAU
HORS-SAISON



ouest
france

DESTINATION LES ÎLES ANGLO-NORMANDES

À L'ABORDAGE DES Anglo- Normandes

Plutôt que de rallier les îles Anglo-Normandes en ferry, nous avons privilégié la voile au départ de Granville faisant escale à Guernesey, Sercq et Jersey. Et c'est une tout autre manière de regarder et vivre ces îles le temps d'un long week-end qui nous fut ainsi offerte. Textes : Philippe Joubin.

Un grand week-end, une bande de potes, un bateau de location : haro sur les « Grands-Bretons », mais sans traverser la Manche ! Ou du moins une petite partie de ce que nos insulaires voisins indiquent sur leurs cartes marines en l'annexant d'un péremptoire : *English Channel*.

Il est encore bien tôt en ce vendredi de mai lorsque nous appareillons du port de plaisance de **Granville**. Nous aurions pu partir de Saint-Malo ou Cherbourg, tout aussi pratiques pour une croisière dans les îles Anglo-Normandes, mais le Sun Fast 37, voilier du chantier Jeanneau dégoté sur une plateforme de location, avait ce havre normand pour attaches permanentes.

Reste que, pour sortir du port du Hérel, il est impératif de le faire à marée haute. Dehors, le ciel est bien gris, mais la mer belle et le vent de sud-sud-est modéré entre 10 et 13 nœuds, absolument idéal. Fringant, notre Sun Fast 37, gît idéalement pour bénéficier de la longueur de sa belle carène, allonge la foulée. Et nous taillons dans la mer avec ardeur. Sur bâbord, nous longeons à vive allure les îles Chausey.

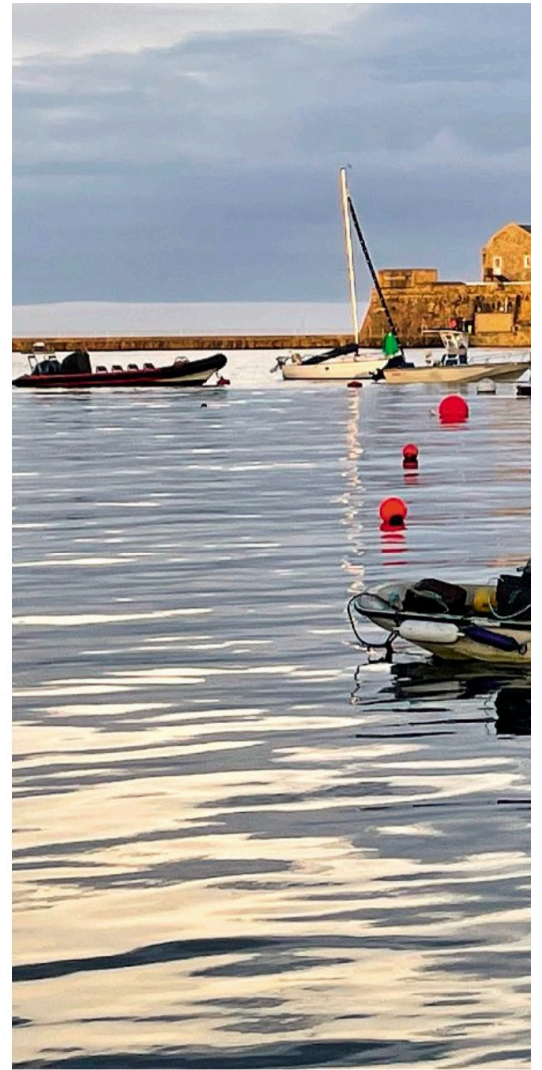
Initialement, notre ambition est de rallier **Jersey**, de jeter l'ancre dans une baie protégée en ce week-end, où la météo est favorable, et d'aller profiter à terre des charmes de l'endroit. Mais l'occasion est trop belle et la navigation sous spi étant trop agréable, nous arrivons à

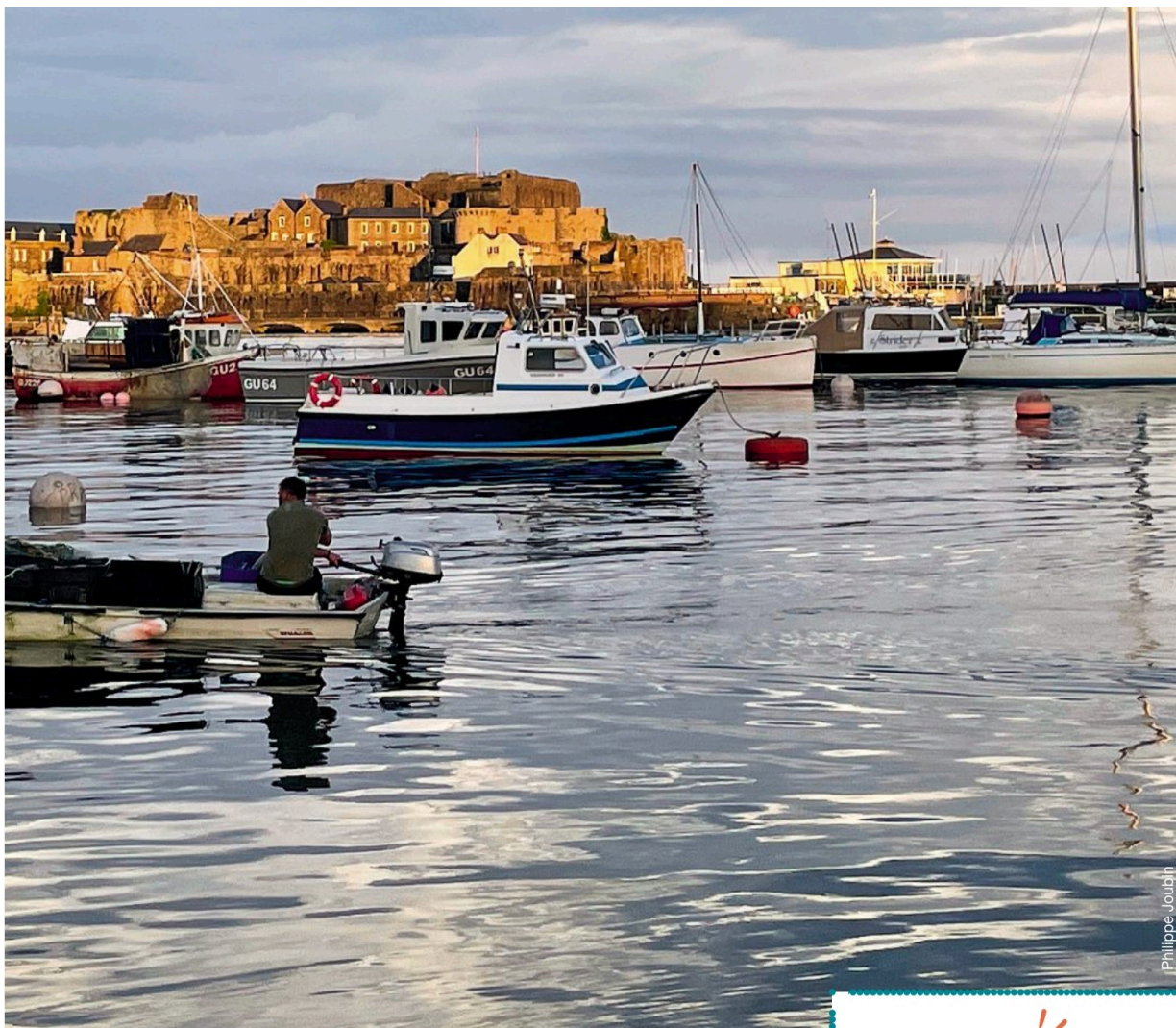
Jersey trop vite. Devant cette avalanche de « trop », à peine ternie par quelques fugaces grains de pluie, décision est prise de continuer plus nord et de rejoindre d'une traite **Saint-Pierre à Guernesey**. Et c'est sous un soleil rayonnant que nous y relâchons après 60 milles de navigation (111 km) avalés en moins de neuf heures.

PUBS ET DÉLICIEUSES FAÇADES

Après avoir souscrit aux obligations d'un douanier débonnaire, nous profitons de la vue depuis le cockpit. Si les délicieuses façades *so british* de la ville sont déjà dans l'ombre, de puissants rayons de soleil ras projettent un ultime halo sur la rude silhouette de **Castle Cornet** qui ferme une baie aux eaux d'un calme absolu.

Il est temps d'aller visiter la jolie cité dont la vénérable église est censée être, selon les locaux, la plus proche d'un pub de toutes celles des îles britanniques. Cela ne doit pas être bien loin de





Philippe Joubin

la vérité et, après avoir arpenté les rues du port, nous profiterons comme il se doit de l'hospitalité de ces fameux pubs avant de retrouver la chaleur du carré de notre voilier.

En ce deuxième jour, pas de voile au programme, mais une virée à Guernsey. Naïfs, nous montons jusqu'à **la maison de Victor Hugo** et, les visiteurs – tous français – qui composent la longue queue devant Hauteville House (*lire pages 32-33*) nous informent qu'il valait mieux réserver sur le Net des semaines à l'avance ! Qu'à cela ne tienne, nous nous replions sur les bus, nombreux et aux lignes fort pratiques, en particulier celle qui fait le tour de l'île. L'immense avantage est de grimper à bord, de descendre quand le cœur vous en dit pour se lancer dans une belle balade pédestre. Nous multiplions ainsi les sauts de puces, ici à **Pembroke Bay**, là à **Cobo Bay**, plus loin de **Fort Grey au promontoire de Pleinmont** avec cette vue sublime sur **le phare des Hanois**.

Il est temps de reprendre la mer en ce troisième

Après une belle journée de mer, une fois à Guernsey, les derniers rayons du soleil viennent lécher le château Cornet qui protège le port de Saint-Pierre.

C'EST DANS L'ACTU

RÉGATE

◆ Inter Island race

Les amateurs de voile dans les Anglo-Normandes sont nombreux et tout aussi nombreuses sont les régates organisées dans les îles. La plus importante – l'Inter Island Race qui se dispute sans interruption depuis 1964 – se déroulera entre Guernsey (Saint-Pierre) et Jersey (Saint-Hélier) le samedi 27 juillet 2026. Une compétition aussi passionnée que conviviale, puisqu'elle s'achève toujours par une grande fête à terre.

SARK EVENTS

◆ Courses

Chaque année, nombre d'événements sont organisés sur l'île de Sercq dont certains incongrus, tels que des courses de moutons (17 et 18 juillet) ou celle de tracteurs tondeuses à gazon (28 et 29 août).

DESTINATION LES ÎLES ANGLO-NORMANDES



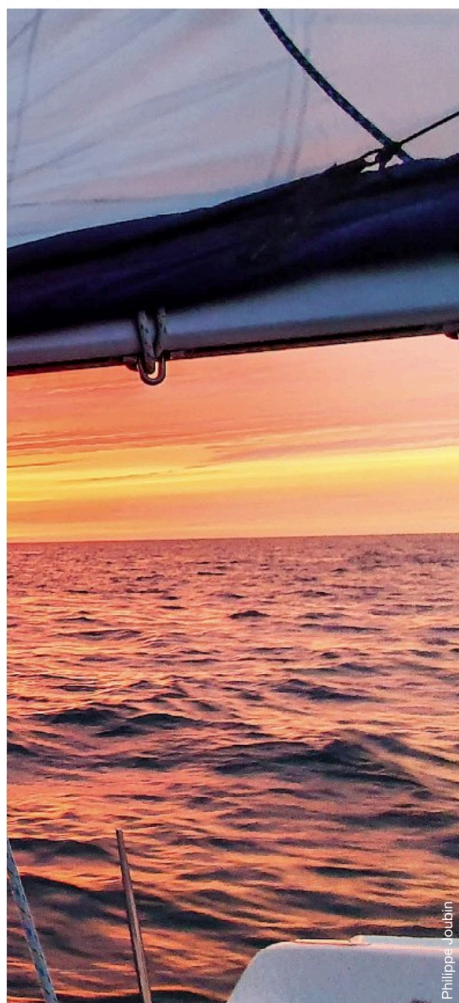
Se rendre dans les Anglo-Normandes en voilier est une alternative bien agréable, d'autant plus lorsque le soleil s'ajoute à la navigation.

jour d'itinérance, cap sur Sark – Sercq en français. Ultime État féodal en Europe (1), l'endroit est une Seigneurie avec un Seigneur (devenu honorifique en 2006) – Christopher Beaumont depuis 2016 – à la tête du gouvernement d'une île de 5,4 km², où vivent près de 600 personnes ! Chaque année, ce suzerain paye 1,79 livre sterling (2,04 €) de loyer au Roi d'Angleterre, montant identique depuis 1563 !

Après avoir observé la possibilité de mouiller dans Le Havre Gosselin, en ayant longé l'**îlot de Brechqhou** dominé par le mégalomane château des frères Barclay (*lire encadré*), nous préférons par mesure de sécurité jeter l'ancre à **Dixcart Bay**, mieux protégée de la houle. Le temps de mettre l'annexe à l'eau et nous voilà à déambuler sur les bucoliques chemins de l'île, où ne circule aucune voiture, si ce n'est tirée par des chevaux, et quelques tracteurs.

Le charme de l'endroit est puissant, confit dans une langueur typiquement britannique. Les hautes falaises vertes se déversent dans une mer sauvage balayée par de forts courants. Le village est dominé par **La Seigneurie**, manoir du XVI^e siècle. S'il ne se visite que les lundis et jeudis, ses splendides jardins sont ouverts au public tous les jours du printemps à l'automne. Hélas, nous n'avons guère le temps de nous attarder. Il nous faut reprendre la mer pour rallier Jersey : les prévisions météo défavorables empêchent de passer sereinement la nuit au mouillage à Sercq.

Et c'est en toute fin de journée que nous pénétrons dans le triste bassin de plaisance de **Saint-Héliér**. Pas question de s'attarder : mieux vaut aller cheminer de par les rues et rallier The Office, pub typique s'il en est, à l'ambiance survoltée avant de dîner de fruits de mer sur le port, dans l'excellent Quay Side.



Philippe Joubin



Philippe Joubin

Avec le vent d'est qui règne alors, la baie de Dixcart, à Sercq, est un mouillage aussi ravissant que sûr pour les bateaux de passage.

L'horaire de marée intimant de ne pas arriver à Granville après midi, nous quittons Saint-Hélier de nuit, embouquant avec prudence le délicat chenal de sortie pavé de cailloux. Le froid est vif, le soleil se lève sur le Cotentin à bâbord. Chausey est à tribord. Le voilier tient une belle cadence et nous arrivons rapidement à Granville sous la pluie. Quatre jours de mer et de balades au dépaysement garanti. Tel est l'incroyable paradoxe des îles Anglo-Normandes ; elles ont beau être si proches de Bretagne ou Normandie, porter des noms de lieux français, ce sont encore des conservatoires d'une certaine idée de ce que l'on peut se faire d'un Royaume-Uni fantasmé. ■

(1) Les îles anglo-normandes dépendent de la Couronne britannique sans faire formellement partie du Royaume-Uni, encore moins de l'Union européenne.



istock

LA FOLIE DES GRANDEURS

En 1933, deux frères jumeaux écossais et milliardaires, David et Frederick Barclay acquièrent l'îlot de Brecqhou, collé à l'île de Sercq. Outre un long conflit qui va les opposer au Seigneur local, où derrière une pseudo-défense de la démocratie pointent de basses visées liées au statut de paradis fiscal de l'île, ils font bâtir un improbable château néogothique, copie d'un manoir du XVI^e siècle avec remparts crénelés, canons, jardins à la Giverny, trois piscines... Un domaine qui ne peut se voir que depuis la mer.

DESTINATION LES ÎLES ANGLO-NORMANDES

À Hauteville House,

L'ÂME DE VICTOR HUGO EST PARTOUT

Exilé à Guernesey après le coup d'état de Louis-Napoléon Bonaparte en 1851, Victor Hugo y a passé quinze années de sa vie. La maison de l'écrivain, située sur les hauteurs de Saint-Pierre, est une œuvre d'art, magnifiquement restaurée. Une déambulation surprenante de l'ombre du rez-de-chaussée à la lumière de la terrasse. Textes : Céline Gourmelon.

HISTOIRE ET PATRIMOINE

Ca grimpe dur pour atteindre le numéro 38 de la rue Hauteville ! Une ruelle calme où les passants s'attardent à peine devant la porte verte et l'écriteau « Hauteville House ». C'est pourtant bien ici, derrière cette discrète devanture qu'a vécu pendant quinze ans, le plus fameux des écrivains français.

Quand il débarque sur l'île Anglo-Normande le 31 octobre 1855, Hugo est déjà un écrivain très connu, très engagé aussi politiquement. Pour cela, il a dû fuir Paris en 1851. Chassé de France par « bannissement » (sur un décret de Louis-Napoléon Bonaparte après qu'Hugo l'a traité de traître à sa patrie), l'auteur s'installe d'abord à Bruxelles puis à Jersey, d'où il est également expulsé...

En cette fin d'année 1855, une foule de Guernesiais est pourtant là pour l'acclamer quand il débarque à Saint-Pierre. Après un court séjour à l'hôtel, il s'installe en famille (avec femme, enfants et Juliette Drouet, sa maîtresse, à proximité), d'abord en location, au 20, rue de Hauteville, avant d'acheter la maison du 38.

Un achat rendu possible grâce à la vente de son recueil de poèmes, *Les Contemplations*. « *La maison de Guernesey sort tout entière des Contemplations. Depuis la première poutre jusqu'à la dernière tuile, Les Contemplations paieront tout. Ce livre m'a donné un toit* », écrira-t-il plus tard. Propriétaire pour la première (et unique) fois de sa vie, il ne pourra pas



être expulsé, la loi de l'île Anglo-Normande interdisant l'expulsion de propriétaires.

Un soulagement pour Hugo et les siens. L'écrivain s'investit corps et âme dans la maison, réalisant lui-même de nombreux travaux d'extension et de décoration. Lui, l'homme de lettres, a toujours été passionné par les décors. Sur certains murs, on y lit encore des inscriptions qu'il a gravées, en latin, en français ou en anglais. « *Ce sera un poème que ce logis. Mon mari grave des inscriptions, met son âme sur les murs de sa maison* », écrit son épouse Adèle, à sa sœur, en 1856. *Exilium vita est* (« La vie est un exil »), gravé au-dessus de la porte de la salle à manger, rappelle le statut de la famille.

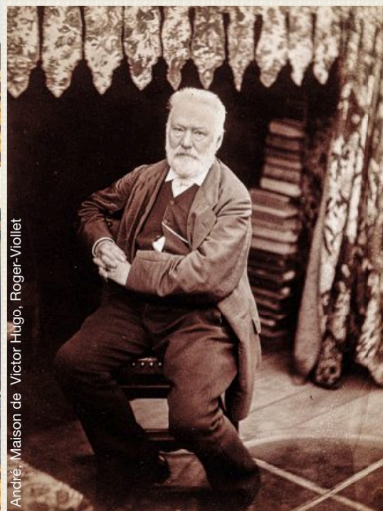
DU VESTIBULE AU CABINET D'ÉCRITURE

Deux siècles plus tard, l'âme hugolienne imprègne encore les cinq étages de la maison. Dans ce décor parfois surchargé, où différents styles et époques se côtoient, il existe autant d'ambiances que de pièces. Hugo y a dévoilé ses talents de décorateur et de peintre. L'architecture a toujours occupé une place importante dans ses créations littéraires.

Le sombre vestibule d'entrée à peine franchi, la salle à



Au cinquième étage, le look-out offre une vue époustouflante sur la baie de Havelet.



Victor Hugo assis devant les rideaux du look-out.

Depuis son jardin de Hauteville House, Victor Hugo pouvait regarder les rivages de la France.



manger en impose avec sa cheminée ornée de carreaux de faïence de Delft qui dessine le H de la famille. Au premier étage, on est vite ébloui par les teintures du salon rouge qui ont retrouvé leur éclat lors de la récente restauration. Il en est de même à côté pour le salon bleu, séparé par de larges portes ornées de peintures chinoises.

Au deuxième étage, Hugo a créé un puits de lumière pour symboliser la montée vers l'illumination.

« Autographe à trois étages, un poème en plusieurs chambres », résumait son fils Charles en parlant de cette demeure à l'atmosphère unique. Il faut aussi s'arrêter devant le palier bibliothèque, la galerie de chêne ou encore le couloir aux faïences.

Mais le clou du spectacle revient au cabinet d'écriture, le look-out au cinquième, avec également la chambre du patriarche. La vue est exceptionnelle sur la baie de Havelet. Ici, debout, face à la mer, Hugo écrit quelques-unes de ses œuvres majeures, *Les Travailleurs de la mer*, *Les Châtiments*, et reprend aussi *Les Misérables*.

En contrebas, le jardin, où trône toujours le chêne planté par Hugo en l'honneur des États-Unis d'Europe en 1870, est aussi un petit havre de paix. Sa maison d'exil est devenue une œuvre d'art extraordinaire. ■

C'EST DANS L'ACTU

► Hauteville House se visite aux beaux jours, dès avril. Mais uniquement sur réservation (10 personnes maximum). La visite guidée dure une heure et les escaliers sont omniprésents.

► **Tarifs:** environ 14 €, gratuit (moins de 18 ans). De 10 heures à 16 heures, sauf le mercredi. Passeport obligatoire.

→ **38, rue Hauteville, à Saint-Pierre (Guernesey).**

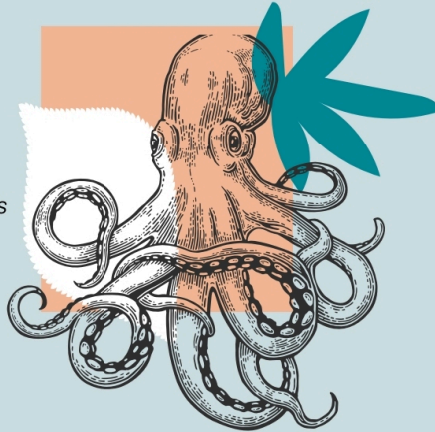
► Sans mettre les pieds à Guernesey, on peut aussi visiter la maison gratuitement en réalité virtuelle et écouter le captivant podcast *Hauteville House* (six épisodes) de Paris Musée proposant une déambulation narrative dans la bâtisse.

📍 maisonvictorhugo.paris/fr/guernesey

5 détails SUR LES ÎLES ANGLO-NORMANDES

1 PIEUVRE

C'est Victor Hugo qui a introduit ce mot, issu du dialecte de Guernesey, dans son roman *Les Travailleurs de la mer*, écrit lors de son exil sur l'île. Un succès puisqu'il remplace désormais le mot poulpe dans le français courant.



2

1/12^e

C'est la proportion de béton utilisé pour tout le mur de l'Atlantique qui aurait été déversée sur les îles Anglo-Normandes. Des forteresses nazies complètement ignorées lors du Débarquement.

3 JUSQU'À 12 MÈTRES

Jusqu'à 12 mètres à Jersey. 10 mètres, à Guernesey. La mer se retire très loin dans les îles Anglo-Normandes. Jersey possède la 3^e plus grande amplitude de marée au monde. L'île double presque de taille lors des plus grandes marées.

4

MONEY, MONEY, MONEY

Jersey et Guernesey éditent chacune leur propre monnaie. Sur les billets figurent des bâtiments iconiques des îles et le visage d'Élisabeth II. Et en filigrane, la fameuse vache jersiaise sur la monnaie de Jersey. À Guernesey, de nouveaux billets entreront en circulation en 2027, sans le portrait du roi Charles III. Deux artistes de l'île les illustreront.

5



70 000

C'est le nombre de pièces d'argent découvertes dans un champ à Jersey en 2012. Une exposition raconte la découverte du plus grand trésor de monnaies celtiques, à La Hougue Bie sur Jersey. Là, on peut aussi visiter une tombe préhistorique et la reconstitution d'une maison néolithique.

DESTINATION LES ÎLES ANGLO-NORMANDES

NE PARTEZ PAS SANS AVOIR...



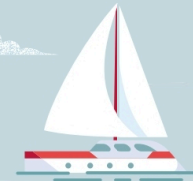
1 ... CRAOÙÉ

POUR UNE SPÉCIALITÉ BRITISH

Il n'y a pas que la viande bouillie sauce menthe dans la gastronomie anglaise. Et heureusement ! Déguster un *fish'n'chips* local ou avaler un *English breakfast* dans un des nombreux beach cafés des îles est un moment incontournable lors d'une visite sur les Anglo-Normandes. Sans oublier l'inévitable *afternoon tea* avec ses scones et sa crème épaisse, de vaches locales, bien sûr !



LA MANCHE



10 km

2 ... NAGÉ

DANS UNE PISCINE NATURELLE

Les piscines de Vénus sont des bassins naturels entre les rochers, remplis par la marée. Il y en a deux sur l'archipel. On peut piquer une tête à Lihou, l'îlot face à la côte ouest de Guernesey (photo). Attention, Lihou est accessible *via* une chaussée submersible : il faut penser à être rentré à temps ! Le littoral sud de Sercq a aussi sa piscine de Vénus au milieu des rochers.

46 - À l'Ouest

→ À VOIR AUSSI



La Hague

3 ... VISITÉ

LA SEIGNEURIE ET SES JARDINS

Au centre de Sercq se trouve La Seigneurie et ses jardins où l'on accède en passant devant le restaurant Hathaway's (photo). Le manoir, siège du pouvoir local depuis 1730, et dont les premières pierres remontent à 1565, se visite uniquement les lundis et jeudis, de manière guidée par des membres de la famille seigneuriale. Les jardins attenants, ouverts tous les jours du printemps à fin septembre, sont considérés comme les plus beaux des Anglo-Normandes.

Barneville-Carteret



4 ... ADMIRÉ

LES INSPIRATIONS DE RENOIR

En septembre 1883, le célèbre impressionniste français Pierre-Auguste Renoir vient peindre les paysages de Guernesey. Il créera une quinzaine de tableaux autour de la baie du moulin Huet, inspiré par ces hautes falaises qui descendent jusqu'à la mer et les baignades des locaux. Une « promenade Renoir » a été créée sur les pas de l'artiste, avec cinq cadres vides permettant d'admirer le paysage avec l'œil du peintre.



5 ... DÉCOUVERT

LA BAIE DE PORTELET À JERSEY

Au sud-ouest de Jersey, la jolie baie de Portelet est accessible à pied par une petite marche d'approche. À l'arrivée, une jolie plage familiale et une tour plantée au milieu de la baie. Lorsque la mer descend, à mi-marée, on enfle ses palmes, son masque et son tuba et on découvre les sentiers sous-marins de plongée et leurs merveilles, comme les anémones colorées.

Granville

À l'Ouest - 47

DESTINATION LES ÎLES ANGLO-NORMANDES

NOS IDÉES *rando*



À Guernesey, le musée de l'Occupation allemande raconte la vie sur l'île entre 1940 et 1945.

📍 4,5 km ⌚ 1h 30

→ **Difficulté:** facile

→ **Accès:** de Saint-Pierre, prendre le bus: n° 91, 92, 93, 94 ou 95. Départ de l'église Sainte-Marguerite, Bourg, Forest.

→ **GPS:** 49.4308 / -2.5932

GUERNESEY

Escapade en patrimoine rural

Cette balade vous mène dans la campagne reposante du sud de l'île, à la découverte de hameaux typiques.

D | **Départ.** Contournez l'église et rejoignez la rue du Presbytère. Prenez la rue sur la droite. Passez près du musée de l'Occupation allemande, continuez en face rue des Houards. La rue bifurque sur la droite. Continuez ensuite entre les parcelles agricoles.

1 Au hameau Les Varioufs, continuez tout droit rue des Fontenelles. À l'intersection, bifurquez à gauche et, à la fourche, continuez à droite. Après la dernière maison, prenez à gauche, direction la Roberge. Continuez tout droit. Passez devant la maison où a vécu le poète Denys Corbet (indiquée par une plaque bleue). Après un virage en épingle à cheveux, continuez par la rue du Bigard dans le prolongement.

2 À l'intersection, virez à droite Chasse des Galliennes. Laissez la rue de la Corbière sur la gauche et, à 50 m, tournez à droite rue de l'Épinel. À 150 m, tournez de nouveau à droite, rue de la Vrangue. Empruntez cette rue qui zigzague dans la campagne. Vous arriverez au hameau Les Villets, où vous pourrez apprécier des exemples d'architecture typique allant du XV^e au XIX^e siècles (Les Caches Farm, la maison Esperanza).

3 Prenez à gauche et, à 80 m, à droite, la rue des Fenêtres. Continuez tout droit et, dans le virage, empruntez le chemin d'en face. Au bout, vous retrouverez la route de départ. Prenez à gauche, jusqu'à l'église.



PARTIR DANS LES ÎLES



FORMALITÉS

VOYAGER À LA JOURNÉE

On peut voyager à la journée depuis la France vers Jersey et Aurigny (retour en France le jour même) avec **une carte d'identité** en cours de validité. Les cartes d'identité prolongées (10 ans + 5 ans) ne sont pas acceptées.

POUR UN SÉJOUR

Pour Guernesey et Sercq et pour rester plus d'une journée sur Jersey et Aurigny, il faut demander **un passeport et une autorisation de voyage électronique (ETA)** sur le site du gouvernement britannique pour un coût d'environ 19 €. Le plus simple et rapide est de faire la demande via l'application conseillée sur smartphone : il suffit de suivre les étapes, muni de votre passeport et de votre carte bleue, et vous recevrez l'ETA quelques heures plus tard. Cette autorisation est valable deux ans ou jusqu'à l'expiration du passeport.

✦ gov.uk/eta

PARTIR À JERSEY

EN BATEAU

Depuis Saint-Malo, les ferries de **DFDS** assurent des départs quotidiens, de mars à décembre (moins réguliers en janvier et février). Vous pouvez voyager avec ou sans votre voiture. La traversée dure seulement 1 h 25. ✦ dfds.com

Depuis la Normandie, d'avril à septembre, le navire de **Manche Îles Express** assure des traversées fréquentes entre Jersey et le port de Granville (1 h 25) ou celui de Carteret (1 h 05).

✦ manche-iles.com/fr

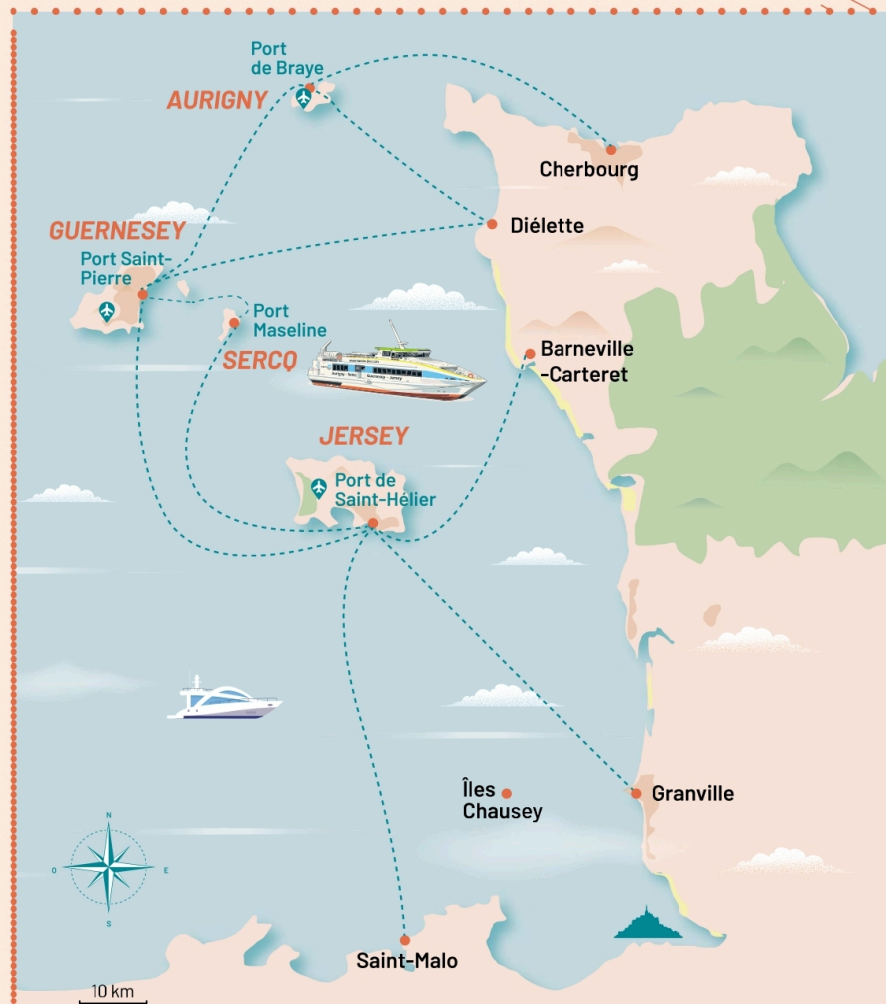
EN AVION

Un vol direct vers Jersey (40 mn) est possible depuis Brest, du 5 juin au 28 septembre 2026 avec **Finistair**.

✦ finistair.fr

Depuis Paris, à partir du 31 mai 2026, la compagnie **Loganair** proposera une liaison directe avec Jersey : trois vols par semaine depuis l'aéroport Paris Charles-de-Gaulle.

✦ loganair.co.uk



PARTIR À GUERNESEY

EN BATEAU

Depuis Saint-Malo, **Brittany Ferries** assure sept liaisons par semaine de mars à décembre. Les traversées sont moins régulières en janvier et février. Durée du trajet : 2 h en ferry rapide, ou 7 h 30 de nuit. ✦ brittany-ferries.fr

Manche Îles Express rallie l'île de Guernesey en 1 h 20 depuis le port de Diélette, du 9 avril au 22 septembre 2026. On peut aussi y arriver en passant par Jersey depuis le port de Granville (1 h 25 + 1 h 20) ou Carteret (1 h 05 + 1 h 20).

De mars à octobre, **Islands Unlimited** assure une liaison rapide entre Jersey et Guernesey, en une heure.

✦ islands-unlimited.com

EN AVION

Aurigny Air Services assure un vol direct Paris-Guernesey (1 h 20) trois jours par semaine à partir du 1^{er} avril 2026.

✦ aurigny.com

PARTIR À AURIGNY

EN BATEAU

Depuis le port normand de Diélette, le navire de **Manche Îles Express** rallie Aurigny en 55 mn, du 10 mai au 13 septembre 2026.

Depuis Cherbourg, la liaison est assurée par **Alderney Ferry Services** en 1 h 30, du 27 avril au 28 septembre 2026.

✦ alderneyferryservices.co.uk

EN AVION

Aurigny Air Services assure des vols réguliers entre Guernesey et Aurigny. **Finistair** assure des vols entre Jersey et Aurigny, du 5 juin au 28 septembre 2026.

PARTIR À SERCO

Depuis Granville ou Carteret, **Manche Îles Express** vous mène à Sercq en 80 mn, en passant par Jersey. Depuis Guernesey, **Isle of Sark Shipping** navigue jusqu'à Sercq en 45 mn. ✦ sarkshipping.gg